



IMPRESSA Z5 – Generation II

Resumo das informações mais importantes




O »Manual da IMPRESSA«, em conjunto com este manual breve »IMPRESSA Z5 – resumo das informações mais importantes«, recebeu a aprovação do instituto alemão independente de controlo TÜV SÜD graças à sua fácil compreensão, ao seu conteúdo completo e ao seu rigor.



Este manual breve não substitui »O manual da IMPRESSA Z5 – Generation II«. Em primeiro lugar, leia e respeite as instruções de segurança e advertências para evitar perigos.

Ligar

Ao ligar a IMPRESSA, o processo de lavagem é automaticamente solicitado e é activado premindo o botão de manutenção ☼.

Pré-requisito: O interruptor principal da sua IMPRESSA está ligado e a tecla Liga/Desliga  está acesa (stand-by).

 ▶ Prima a tecla Liga/Desliga para ligar a IMPRESSA.

BEM-VINDO JURA

MAQUINA AQUECENDO

PRESSIONE LAVAR, o botão de manutenção ☼ acende.

▶ Coloque um recipiente por baixo do bocal de saída de café.

☼ ▶ Prima o botão de manutenção.

O aparelho inicia a lavagem. O processo é parado automaticamente.

No visor é exibido **CAFE PRONTO**, a sua IMPRESSA está pronta a funcionar.



Latte Macchiato

A sua IMPRESSA prepara um Latte Macchiato com um simples toque de botão.

Exemplo: Preparação de um Latte Macchiato.

Pré-requisito: No visor é exibido **CAFE PRONTO**.

▶ Retire o tubo de sucção do leite da embalagem do reservatório térmico de leite. Para uma embalagem de leite utilize o tubo comprido, para o reservatório térmico de leite utilize o tubo curto.

▶ Encaixe o tubo de sucção do leite no bocal.

▶ Encaixe a outra extremidade do tubo numa embalagem de leite ou conecte-o a um reservatório térmico de leite.



- ▶ Coloque um copo por baixo do bocal Cappuccino.
- ▶ Rode a alavanca selectora do bocal para a posição espuma do leite ☺.
- i** Para que as três camadas de um Latte Macchiato possam ser criadas de modo ainda melhor, coloque 10 ml de leite frio no copo antes da preparação.
- i** Existe a possibilidade de refinar o seu Latte Macchiato colocando adicionalmente um pouco de xarope aromatizado no copo.
- ☺** ▶ Prima o botão Latte Macchiato.
 - 1 LATTE MAC.** e o aroma do café é exibido.
 - 1 LATTE MAC. / LEITE**, é preparada a espuma do leite.
 - O processo é parado automaticamente quando for alcançada a quantidade de leite ajustada.
 - 1 LATTE MAC.**
- i** Segue-se uma breve pausa durante a qual o leite quente é separado da espuma do leite. É assim que se formam as camadas características do Latte Macchiato. A duração da pausa pode ser ajustada no modo de programação.
 - 1 LATTE MAC. / CAFE**, inicia-se a preparação do café.
 - A preparação é parada automaticamente quando for alcançada a quantidade de água ajustada. No visor é exibido **CAFE PRONTO**.

Para que o bocal Cappuccino funcione na perfeição, o mesmo deverá ser lavado e limpo regularmente. Descrição em »Bocal Cappuccino«.

Colocar e activar o filtro

A sua IMPRESSA já não precisará ser descalcificada se utilizar o cartucho de filtro CLARIS plus.

- ❗ Realize o processo »Colocar filtro« sem interrupções. Assim, o bom funcionamento da sua IMPRESSA está garantido.

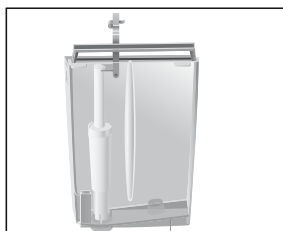
Pré-requisito: No visor é exibido **CAFE FRONTO**.

- ⌚ ▶ Prima o Rotary Switch **até** ser exibido no visor **LAVAR**.
- ⌚ ▶ Rode o Rotary Switch até ser exibido **FILTRO I.F.W.S.**
- ⌚ ▶ Prima o Rotary Switch para entrar no tópicio do programa. **FILTRO NAO**
- ⌚ ▶ Rode o Rotary Switch até ser exibido **FILTRO SIM**.
- ⌚ ▶ Prima o Rotary Switch para confirmar o ajuste.

No visor é exibido **CONFIRMADO ✓** por breves instantes para confirmar o ajuste.

INSTALAR FILTRO / PRESS. BOTAO, o botão de manutenção acende.

- ▶ Retire o cartucho de filtro CLARIS plus e a extensão do cartucho de filtro do Welcome Pack.
- ▶ Encaixe a extensão em cima no cartucho do filtro.
- ▶ Remova e esvazie o reservatório de água.
- ▶ Abra o suporte do cartucho e encaixe o cartucho do filtro no reservatório de água, pressionando-o levemente.
- ▶ Feche o suporte do cartucho. Ouvi-lo-á encaixar.
- ▶ Encha o reservatório de água com água fria e limpa e coloque-o novamente no aparelho.



- ▶ Coloque um recipiente (mín. 500 ml) por baixo do bocal Cappuccino.
- ▶ Rode a alavanca selectora do bocal para a posição vapor ⚡.
- ⚠ ▶ Prima o botão de manutenção. **ENXAG. FILTRO**, segue-se a saída de água pelo bocal.

- i** Poderá interromper a lavagem do filtro a qualquer altura. Para isso, prima um botão qualquer.
- i** A água pode apresentar uma leve alteração da cor. Isso não é prejudicial à saúde e não altera o sabor.

A lavagem do filtro pára automaticamente após a circulação de aproximadamente 500 ml de água. No visor é exibido **CAFE PRONTO**. O filtro está activado.

Mudar o filtro

- i** Após um fluxo de 50 litros de água pelo filtro ou após dois meses, o filtro estará gasto. A sua IMPRESSA solicita automaticamente uma mudança do filtro.
- i** Não há solicitação de mudança do filtro se o cartucho de filtro CLARIS plus não estiver activado.

Para substituir o cartucho de filtro CLARIS plus quando tal for solicitado, proceda do seguinte modo.

Pré-requisito: No visor é exibido **CAFE PRONTO / MUDAR FILTRO** e o botão de manutenção **⚙️** acende.

- ⚙️** ▶ Prima o botão de manutenção.

TROCAR / DURACAO 2 MIN / INICIAR SIM

- i** Se não pretender iniciar a mudança do filtro, rode o Rotary Switch até ser exibido **TROCAR / INICIAR NAO**. Prima o Rotary Switch para sair do programa de manutenção. A solicitação »Mudar o filtro« mantém-se.

- ⚙️** ▶ Prima o botão de manutenção.

INSTALAR FILTRO / PRESS. BOTAO

- ▶ Remova e esvazie o reservatório de água.
- ▶ Abra o suporte do cartucho e remova o cartucho de filtro CLARIS plus antigo e a peça de extensão.
- ▶ Encaixe a extensão em cima do novo cartucho de filtro CLARIS plus.

IMPRESSA Z5 – Resumo das informações mais importantes



- ▶ Coloque o cartucho de filtro no reservatório de água, pressionando levemente.
- ▶ Feche o suporte do cartucho. Ouvi-lo-á encaixar.
- ▶ Encha o reservatório de água com água fria e limpa e coloque-o novamente no aparelho.

- ▶ Coloque um recipiente (mín. 500 ml) por baixo do bocal Cappuccino.
- ▶ Rode a alavanca selectora do bocal para a posição vapor ☉.
- ⚠ ▶ Prima o botão de manutenção.
ENXAG. FILTRO, ocorre uma saída de água no bocal.

- i** Poderá interromper a lavagem do filtro a qualquer altura. Para isso, prima um botão qualquer.
- i** A água pode apresentar uma leve alteração da cor. Isso não é prejudicial à saúde e não altera o sabor.

A lavagem do filtro pára automaticamente após a circulação de aproximadamente 500 ml de água. A IMPRESSA aquece e volta a ficar operacional.

Limpar o aparelho

Após 220 preparações de café ou 80 lavagens iniciais, a IMPRESSA solicita uma limpeza.

CUIDADO

Se for utilizado um produto de limpeza incorrecto, existe risco de danos no aparelho e de resíduos na água.

- ▶ Utilize apenas os acessórios originais de conservação da JURA.

-
- i** O programa de limpeza dura aproximadamente 20 minutos.
 - i** Não interrompa o programa de limpeza. Isso prejudicaria a qualidade da limpeza.
 - i** Poderá adquirir pastilhas de limpeza da JURA numa loja especializada.

Pré-requisito: No visor é exibido **CAFE PRONTO / LIMPAR** e o botão de manutenção **☸** acende.

- ☸ ▶ Prima o botão de manutenção.

LIMPEZA DURACAO 20 MIN. / INICIAR SIM

- i** Se não pretender iniciar a limpeza, rode o Rotary Switch até ser exibido **LIMPEZA / INICIAR NAO**. Prima o Rotary Switch para sair do programa de manutenção. A solicitação »Limpar o aparelho« mantém-se.

- ☸ ▶ Prima o botão de manutenção.

BANDEJA / BORRA ESVAZIAR

- ▶ Esvazie a bandeja de recolha de água e o depósito de borras de café e volte a colocar os mesmos no aparelho.

PRESS. BOTAO, o botão de manutenção **☸** acende.

- ▶ Coloque um recipiente por baixo do bocal de saída de café e por baixo do bocal Cappuccino.

- ☸ ▶ Prima o botão de manutenção.

MAQUINA LIMPANDO, sai água pelo bocal de saída de café.

O processo é interrompido, **ADICIONAR PASTILHA**.

- ▶ Abra a tampa do depósito de grãos.

- ▶ Abra a tampa do funil de enchimento do café pré-moído.

- ▶ Coloque uma pastilha de limpeza da JURA no funil de enchimento.

- ▶ Feche a tampa do funil de enchimento e a tampa do depósito de grãos.

PRESS. BOTAO, o botão de manutenção **☸** acende.

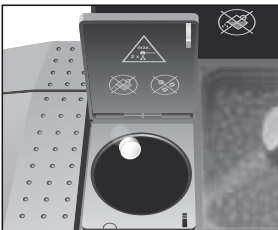
- ☸ ▶ Prima o botão de manutenção.

MAQUINA LIMPANDO, saída repetida de água pelo bocal de saída de café e pelo bocal Cappuccino.

O processo é interrompido, **BANDEJA / BORRA ESVAZIAR**.

- ▶ Esvazie a bandeja de recolha de água e o depósito de borras de café e volte a colocar os mesmos.

A limpeza foi concluída. A IMPRESSA encontra-se pronta para entrar em funcionamento.



Descalcificar o aparelho



CUIDADO

Como consequência normal da sua utilização, ocorre o depósito de calcário na máquina. A IMPRESSA solicitará automaticamente uma descalcificação. A calcificação depende do grau de dureza da água utilizada.

Há perigo de irritação da pele e dos olhos devido ao agente descalcificador.

- ▶ Evite o contacto com a pele e com os olhos.
- ▶ Lave o agente descalcificador apenas com água limpa. Se houver contacto com os olhos, consulte um médico.

CUIDADO

Se for utilizado um agente descalcificador incorrecto, existe risco de danos no aparelho e de resíduos na água.

- ▶ Utilize apenas os acessórios originais de conservação da JURA.

CUIDADO

Perigo de danos no aparelho se o processo de descalcificação for interrompido.

- ▶ Effectue a descalcificação até ao fim.

CUIDADO


Existe perigo de danificação de superfícies delicadas devido ao contacto com agentes descalcificadores.

- ▶ Remova imediatamente gotas do produto que atinjam tais superfícies.

i O programa de descalcificação dura aproximadamente 45 minutos.

i Poderá adquirir pastilhas anticalcário da JURA numa loja especializada.

i Não há solicitação de mudança do filtro se o cartucho de filtro CLARIS plus não estiver activado.

Pré-requisito: No visor é exibido **CAFE PRONTO / DESCAL.** e o botão de manutenção  acende.

-  ▶ Prima o botão de manutenção.

**DESCALCIFIC. DURACAO 45 MIN / INICIAR
SIN**

- i** Se não pretender iniciar a descalcificação, rode o Rotary Switch até ser exibido **DESCALCIFIC.** / **INICIAR NAO.** Prima o Rotary Switch para sair do programa de manutenção. A solicitação »Descalcificar o aparelho« mantém-se.

- ❖ ▶ Prima o botão de manutenção.

BANDEJA / BORRA ESVAZIAR

- ▶ Esvazie a bandeja de recolha de água e o depósito de borras de café e volte a colocar os mesmos no aparelho.

DESCALC NO DEPOSITO

- ▶ Remova e esvazie o reservatório de água.
▶ Dissolva totalmente o conteúdo de um blister (3 pastilhas anticalcário da JURA) em 600 ml de água. Isso pode durar alguns minutos.
▶ Despeje a solução no reservatório de água vazio e coloque-o novamente.

DESCALC NO DEPOSITO / PRESS. BOTAO, o botão de manutenção ❖ acende.

- ▶ Remova o bocal Cappuccino.

- ▶ Coloque um recipiente por baixo do bocal de saída de água quente e por baixo da peça de ligação do bocal.

- ❖ ▶ Prima o botão de manutenção.

MAQUINA DESCALCIFICANDO

Sai água pelo bocal de saída de água quente e pela peça de ligação do bocal. O botão de manutenção pisca durante o processo de descalcificação.

O processo é interrompido automaticamente **BANDEJA / BORRA ESVAZIAR.**

- ▶ Esvazie o recipiente colocado por baixo do bocal de saída de água quente e da peça de ligação do bocal.

- ▶ Esvazie a bandeja de recolha de água e o depósito de borras de café e volte a colocar os mesmos no aparelho.

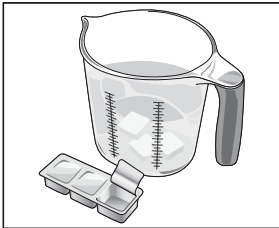
DEPOSITO ENCHER

- ▶ Remova o reservatório de água e lave-o bem.

- ▶ Encha o reservatório de água com água fria e limpa da torneira e coloque-o novamente no aparelho.

PRESS. BOTAO, o botão de manutenção ❖ acende.

- ▶ Monte novamente o bocal Cappuccino.





- ▶ Coloque um recipiente por baixo do bocal de saída de água quente e de café e outro por baixo do bocal Cappuccino.
- ⚡ ▶ Prima o botão de manutenção.
 - MAQUINA DESCALCIFICANDO, saída de água pelo bocal de saída de água quente e pelo bocal Cappuccino.
 - MAQUINA AQUECENDO, ENXAGUANDO, saída de água pelo bocal de saída de café.O processo é interrompido automaticamente **BANDEJA / BORRA ESVAZIAR**.
- ▶ Esvazie a bandeja de recolha de água e o depósito de borras de café e volte a colocar os mesmos no aparelho. A descalcificação foi concluída. A IMPRESSA aquece e volta a ficar operacional.

i No caso de uma interrupção imprevista do processo de descalcificação, lave bem o depósito de água.

Após cada preparação de leite, a IMPRESSA solicita a limpeza do bocal Cappuccino.

Pré-requisito: No visor é exibido **CAFE PRONTO / ENXAG. CAFFU.**, o botão de manutenção ⚡ acende.



- ▶ Coloque um recipiente por baixo do bocal Cappuccino.
- ▶ Rode a alavanca selectora para a posição vapor ⚡.
- ⚡ ▶ Prima o botão de manutenção.
 - ENXAGUANDO CAFFUCCINO, o bocal Cappuccino é lavado.O procedimento pára automaticamente e no visor é exibido **CAFE PRONTO**.

Limpar o bocal Cappuccino

CUIDADO



Para garantir o bom funcionamento do bocal Cappuccino, ele deve ser limpo **diariamente** sempre que tenha preparado leite.

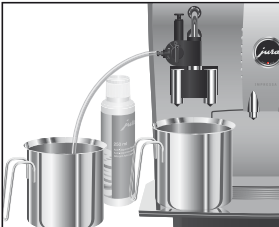
Se for utilizado um produto de limpeza incorrecto, existe risco de danos no aparelho e de resíduos na água.

- ▶ Utilize apenas os acessórios originais de conservação da JURA.
-

- i** A sua IMPRESSA não solicitará a limpeza do bocal Cap-puccino.
- i** O produto de limpeza automática para Cappuccino da JURA pode ser obtido numa loja especializada.

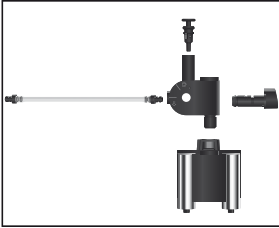
Pré-requisito: No visor é exibido **CAFE PRONTO**.

- ⌚** ▶ Prima o Rotary Switch **até** ser exibido **LAVAR**.
- ⌚** ▶ Prima o Rotary Switch para entrar no tópico do programa. **CAPPUCCINO LIMPAR**
- ⌚** ▶ Prima o Rotary Switch. **LIMPADOR PARA CAPPUCCINO / PRESS. BOTAO**
 - ▶ Encha um recipiente com 250 ml de água limpa e adicione uma tampa (no máximo 15 ml) do produto de limpeza automática para Cappuccino.
 - ▶ Mergulhe o tubo de sucção de leite no recipiente.
 - ▶ Rode a alavanca selectora para a posição espuma de leite  ou leite .
 - ▶ Coloque outro recipiente por baixo do bocal Cappuccino.
- ⚠** ▶ Prima o botão de manutenção. **LIMPANDO CAPPUCCINO**, o bocal e o tubo são limpos. **AGUA PARA CAPPUCCINO / PRESS. BOTAO**
 - ▶ Lave o recipiente exaustivamente, encha-o com 250 ml de água limpa e mergulhe nele o tubo de sucção de leite.
 - ▶ Esvazie o outro recipiente e volte a colocar por baixo do bocal.
- ⚠** ▶ Prima o botão de manutenção. **LIMPANDO CAPPUCCINO**, o bocal e o tubo são lavados com água limpa. No visor é exibido **CAFE PRONTO**, a sua IMPRESSA está pronta a funcionar.



IMPRESSA Z5 – Resumo das informações mais importantes

Desmontar e lavar o bocal Cappuccino



- ▶ Remova cuidadosamente o bocal Cappuccino.
- ▶ Desmonte o bocal Cappuccino, separando as suas peças.
- ▶ Lave bem todas as peças do bocal com água corrente.
- ▶ Monte novamente o bocal Cappuccino e coloque-o na peça de ligação.